

# CÔTÉ MARBRE



# CFA

# MAGAZINE



## DIPLÔMES ARBITRES

OBSOLESCENCE  
PROGRAMMÉE DES  
ANCIENS DIPLÔMES !

## PORTRAIT

■ STEFAN LARROQUE

VIE DES LIGUES

## NORMANDIE ARBITRE JEUNE

LA FORMATION AJ BS  
DANS LE CURSUS DES  
PÔLISTES

## RÈGLEMENT

LA RÉUNION  
AU MARBRE

## QUELLE HISTOIRE !

■ L'INFIELD FLY

## PREMIERS SECOURS

PROTÉGER, ALERTE, SECOURIR



## SOMMAIRE

- ÉDITO P.2
- ACTUALITÉS P.3
- PORTRAIT D'ARBITRE P.7
- VIE DES LIGUES P.10
- MÉCANIC TIME ! P.13
- BON À SAVOIR P.15
- RÈGLEMENT P.16
- BOÎTE À QUESTIONS P.16
- ZOOM SUR... P.17
- MIEUX VAUT EN RIRE P.17
- QUELLE HISTOIRE ! P.17
- A NE PAS MANQUER P.18
- SUR LES RÉSEAUX P.18
- QUEL EST L'APPEL ? P.18

Bulletin d'information de la  
Commission Fédérale  
d'Arbitrage (CFA)

**Directeur de la publication :**  
Ludovic MEILLIER

**Conception :**  
Angélique Gonzalez

**Crédit photos :**  
FFBS/CFA/INFBS/Ligues  
/Clubs/Glenn Gervot

**Contact :**  
cfa@ffbs.fr



## ÉDITO

LUDOVIC MEILLIER

Président Commission  
Fédérale d'Arbitrage

Chers arbitres, Chers dirigeants, chers Bénévoles, Chers joueurs, Chers Passionnés,

C'est avec un immense plaisir que nous vous accueillons dans les pages de notre tout nouveau magazine « **CÔTE MARBRE** », dédié à mieux connaître l'univers de l'arbitrage du baseball, du softball et du baseball5 au sein de la FFBS.

Ce projet est né d'une passion commune pour l'arbitrage de nos sports qui rassemblent des milliers de joueurs, de familles et de fans à travers le monde. Notre objectif est simple : vous offrir un espace où l'information, la passion et le partage se rencontrent.

Alors que nous entamons cette nouvelle saison, nous souhaitons adresser nos vœux les plus chaleureux à l'ensemble de la communauté des arbitres, des joueurs, des entraîneurs, des bénévoles et des supporters. Que vous soyez sur le terrain, derrière la table de scorage, dans les gradins, occupés à faire des tâches bénévoles au profit de vos clubs, votre enthousiasme et votre dévouement font toute la différence. Chaque match, chaque lancer, chaque coup de batte, chaque appel contribuent à tisser les liens qui unissent notre communauté.

Cette saison promet d'être riche en émotions, en défis et en moments inoubliables. Nous nous engageons à vous accompagner tout au long de ce parcours, en vous offrant des articles, des interviews, des conseils pratiques et bien plus encore. Notre magazine sera le reflet de vos passions et de vos aspirations, un lieu d'échange et de découverte.

Nous sommes impatients de partager avec vous des récits captivants, des portraits d'arbitres inspirants ou encore des analyses de règles, d'éthique ou d'anecdotes. Que vous soyez un arbitre chevronné ou un novice curieux, nous espérons que chaque page vous apportera une dose d'enthousiasme à propos du monde souvent controversé de l'arbitrage de nos sports de battes ou de balles.

À tous les acteurs de cette belle aventure sportive, nous vous souhaitons une saison exceptionnelle, pleine de victoires, de camaraderie et de fair-play. Ensemble, faisons vibrer les cœurs au rythme du baseball, du softball et du baseball5 !

Bienvenue à bord et bonne saison à tous !





# ACTUALITÉS

## OBSOLESCENCE PROGRAMMÉE DES ANCIENS DIPLOMES D'ARBITRES\* – MODALITÉS 2025-2027

**A partir de 2025, la bivalence baseball-softball est actée pour tous les arbitres.**

Face à la crise des vocations enregistrée ces dernières années, le Comité Directeur lors de sa réunion du 24 octobre 2024, a validé les propositions de l'INFBS concernant les **modifications des diplômes et des certifications d'arbitres**. Une refonte nécessaire pour prendre en compte les réalités du «terrain». et accompagner plus efficacement les arbitres tout au long de leur carrière.

Une **période transitoire de 3 saisons** est prévue avant que les anciens diplômes ne soient définitivement obsolètes fin 2027. Pour cela, l'INFBS a mis en place un calendrier des modalités de transition et d'équivalence :

<b>A partir du 31 janvier 2025</b>	Un diplôme transitoire m'est affecté
<b>Avant le 31 décembre 2027</b>	Je m'investis dans une logique de formation continue
<b>Entre le 31 janvier 25 et le 31 décembre 2027</b>	Selon mon ancien grade, je peux obtenir une équivalence vers le niveau 2 ou 3 selon certaines conditions
<b>Le 31 décembre 2027</b>	Anciens diplômes définitivement obsolètes

\*AD B, AR B, AR S, AN B, AN S JA B, AA B



**Téléchargez le document**

## SÉLECTIONS



Europe Africa Regional  
Junior Little League  
Baseball

30/06 au 05/07

Amsterdam (Pays-Bas)

● Gilles NEYRAUD



Europe Africa Regional  
Little League Baseball  
20 au 27/07

Kutno (Pologne)

● Ludovic MEILLIER



Europe Africa Regional  
Senior Little League  
Softball 10 au 13/07

Kutno (Pologne)

● Franck BENASSEUR



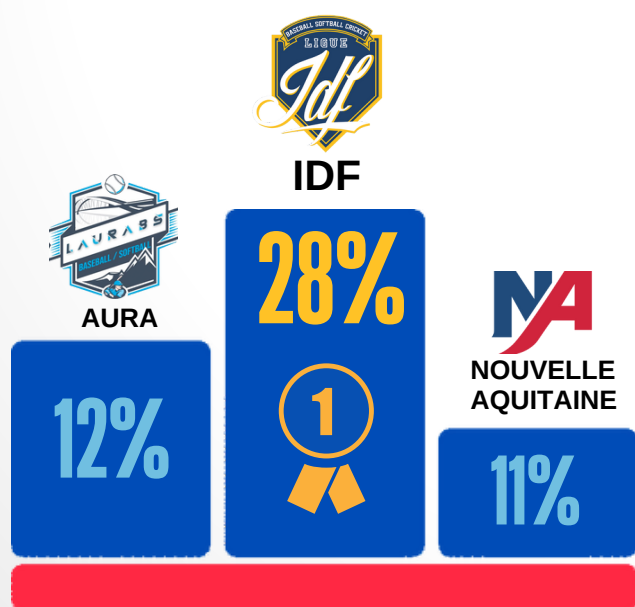


# ACTUALITÉS

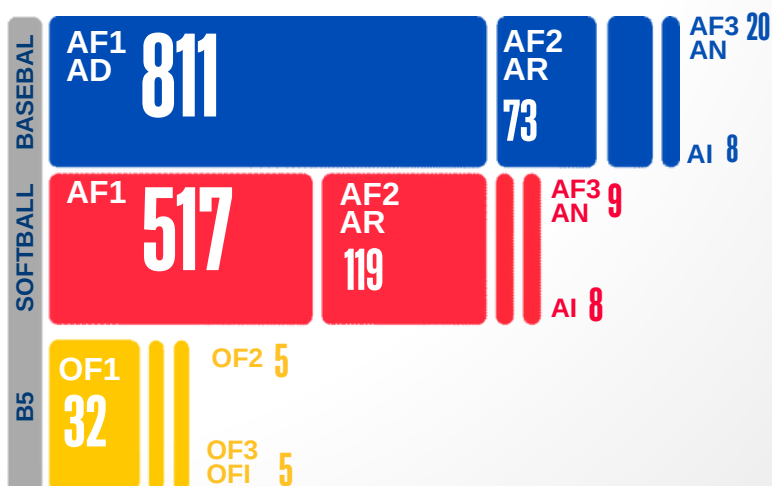
## LES CHIFFRES DE L'ARBITRAGE 2024



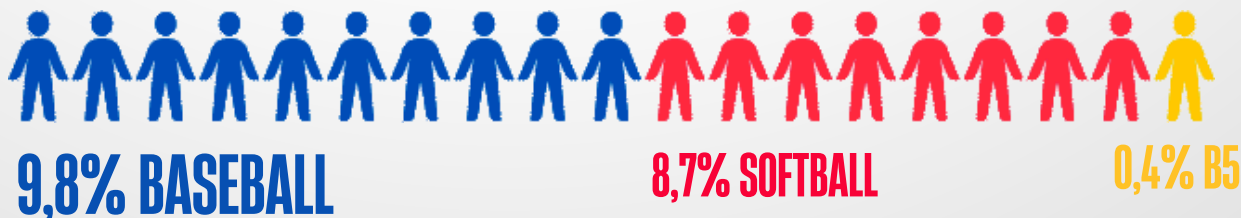
### POURCENTAGE D'ARBITRES DANS LES LIGUES



### LES DIPLÔMES



### LES JEUNES ARBITRES - 21 ANS





# ACTUALITÉS

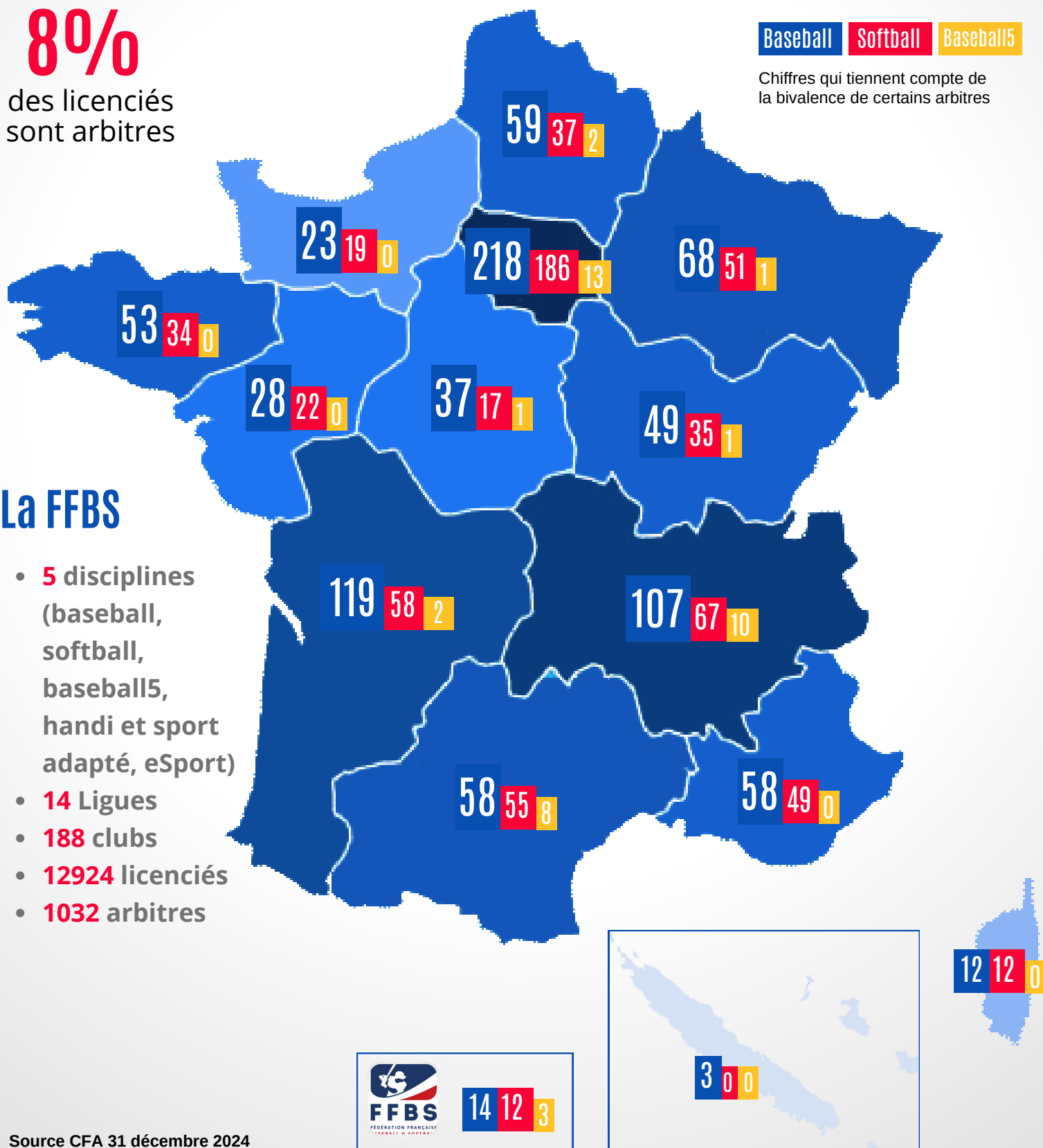
## RÉPARTITION DES ARBITRES

**80%**

des licenciés sont arbitres

Baseball Softball Baseball5

Chiffres qui tiennent compte de la bivalence de certains arbitres



### La FFBS

- 5 disciplines (baseball, softball, baseball5, handi et sport adapté, eSport)
- 14 Ligues
- 188 clubs
- 12924 licenciés
- 1032 arbitres





# ACTUALITÉS

## PREMIÈRES ASSIGNATIONS D'UN ARBITRE FRANÇAIS EN NJCAA DE LA PACIFIC COAST ATHLETIC CONFERENCE



### L'AVENTURE US DE STÉPHANE GIRAUD AUX USA

Arbitre français récemment immigré aux États-Unis, Stéphane Giraud continue son bonhomme de chemin dans le monde du Baseball en **Californie**.

Installé à San Diego, marié depuis six mois à Laura, il a été sélectionné pour ses premières assignations officielles dans le championnat de la National Junior College Athletic Association (NJCAA).

Son parcours, marqué par une **passion pour l'arbitrage** et un engagement sans faille, lui ont ouvert les portes de cette prestigieuse ligue.

Premier arbitre français invité à officier lors des World Series Little League



Baseball en 2023, Stéphane apporte avec lui une **riche expérience d'arbitrage**, acquise au fil des années dans des compétitions nationales et internationales.

Son arrivée aux États-Unis représente non seulement un nouveau chapitre de sa carrière, mais aussi une opportunité d'échanger des connaissances et de **s'imprégner de la culture sportive américaine**.

Les premières assignations de Stéphane en NJCAA témoignent de ses **compétences techniques et de son professionnalisme sur le terrain**. Il est déjà salué par les entraîneurs et les joueurs pour sa capacité à gérer les matchs avec impartialité et détermination. Ses débuts dans cette ligue prometteuse pourraient rapidement le propulser vers des niveaux d'arbitrage encore plus élevés.

Pour Stéphane, **chaque match est une chance d'apprendre et de grandir**. Il espère également inspirer d'autres arbitres en devenir, montrant que la passion et le dévouement peuvent conduire à des opportunités, peu importe d'où l'on vient.

Alors qu'il se prépare pour ses prochaines assignations, le monde de l'arbitrage va suivre la suite de son parcours avec intérêt.



# PORTRAIT

# STEFAN LARROQUE

## L'ARBITRAGE COMME UNE MISSION

Lorsque Stefan Larroque, Arbitre National Baseball Certifié Europe, endosse son uniforme d'arbitre, il est en « mission ». Celle de faire en sorte que la rencontre se passe pour le mieux pour tous les acteurs sur le terrain.

Ce passionné de sport, arrivé tardivement dans le milieu du baseball est aujourd'hui l'un des arbitres de la FFBS les plus capés. En 2023, il reçoit le **Trophée Arbitre Élite** de l'Association Française du Corps Arbitral Multisports (AFCAM). Une distinction qui récompense plus de 15 ans de carrière au service du corps arbitral français.

Et pourtant, il se souviendra toujours de sa « première fois » : « *Mon premier match en tant qu'arbitre ce n'était même pas sur un terrain de baseball, mais sur le terrain de rugby de Noisy-le-Grand. J'étais seul pour officier sur cette rencontre régionale entre les Web's et le PUC. Rien de croustillant, une envie de bien faire et que le match puisse se jouer correctement.* »

**UN ARBITRE, C'EST UN « COUTEAU SUISSE »**



Formé à partir de 2007 par Gilbert Lejeune, puis en 2009 par Fabien Carrette-Legrand et Stéphane Larzul, il devient en 2022, l'un des représentants de l'arbitrage français au niveau européen.

Pour lui, un arbitre est un véritable « couteau suisse » : « *Ce qui fait un bon arbitre, c'est un savant mélange d'impartialité, de bienveillance, de remise en question, de fermeté, d'écoute, d'envie, et d'adaptabilité.* »



Mais notre « *couteau suisse* » ne s'est pas fait en un jour. Stefan Larroque avoue qu'il a dû beaucoup travailler sur lui-même et **gagner en expérience** pour arriver à son niveau actuel : « *A mes débuts, lors d'un match à Mortemart, mon frère, très bon frappeur se présente au marbre. Le lanceur adverse décide de lui accorder un BBI en effectuant trois premiers lancers complètement hors zone. Aujourd'hui, je ne sais toujours pas ce qui m'a pris, mais j'ai appelé «Time !». Je suis monté au monticule et j'ai sommé le lanceur de lancer dans la zone. Ce dernier, après avoir regardé son coach tout aussi dubitatif, s'est exécuté et mon frère a frappé un Home Run au champ droit.*

## ÊTRE IMPARTIAL, ÇA SE TRAVAILLE

*Après le match, impossible d'expliquer mon geste, mais une seule information à retenir, être impartial, ça se travaille et encore aujourd'hui lorsque je me prépare.».*

Pour cela, Stefan Larroque a son petit rituel : « *Savoir avec qui l'on va arbitrer et qui seront nos complices au scoring m'aide à m'organiser. Préparer mon sac, puis une bonne nuit de sommeil avant d'arriver très tôt au terrain afin de prendre le temps de saluer les équipes, les bénévoles, faire les vérifications administratives, demander ou préparer les balles. Ensuite, vient le moment où je revêts la tenue et l'équipement tout en échangeant avec mon ou mes coéquipiers sur la mécanique et autres aspects du match à venir. À partir de là, je suis en mission.»*



Malgré cela, dans tous les sports, il est souvent reproché aux arbitres de se tromper dans leurs appels. Pour Stefan Larroque, cela fait partie du jeu : *« Si j'ai bien retenu une chose, il n'y a que ceux qui ne font rien qui ne se trompent pas. Il faut apprendre de ses erreurs de jeunesse et s'en servir comme expérience et expertise pour soi, mais également les partager avec les autres. Avec l'expérience, la lecture des jeux devient plus fluide et aide à des déplacements plus rapides et donc une présence plus proche des jeux potentiels. »*

## L'ERREUR FAIT PARTIE DU JEU

L'expérience, si elle est indispensable, doit également s'appuyer sur la **formation continue**, la connaissance et la maîtrise parfaite des règles. C'est pour cela que s'il n'y avait qu'un seul conseil à donner, ce serait celui-ci : *« Avant chaque saison, il est important d'échanger avec les camarades arbitres, de relire les textes. Ne pas hésiter à profiter aussi des nombreuses vidéos de situations complexes disponibles sur Internet et échanger avec les collègues. Participer au Clinic proposé par la FFBS et la CFA. Et si pendant la saison, un point de règle a pu poser question, le décortiquer avec son binôme et échanger également avec des arbitres plus expérimentés. »*

Évidemment, il arrive parfois que rien ne prépare vraiment à affronter une situation compliquée, comme une bagarre générale ou un joueur qui se blesse gravement. Cela ajoute à la pression de savoir que cela peut arriver. Mais pour Stefan Larroque :



*« Nous ne sommes que des humains. Les faits de matchs sont des événements qu'il faut appréhender selon les règles qui régissent notre sport et les appliquer. Puis clôturer le moment et passer à celui d'après. »*

Heureusement, la vie d'arbitre est aussi faite **de très bons moments**. L'un des souvenirs les plus forts de Stefan Larroque, c'était en juillet 2023, lors l'Euro Baseball 12U à Valenciennes : *« Je suis désigné comme arbitre de plaque sur la finale opposant l'Allemagne et les Pays-Bas. Je me retrouve donc à cinq mètres du Back Stop où se sont massés près de 200 parents en furie pour supporter leurs enfants. Juste à côté, deux commissaires techniques, mon superviseur arbitre, un peu plus loin, deux représentants de la FFBS et un de mes formateurs sont également présents. Une grosse pression et ma seule envie est de faire ce pourquoi on m'a demandé d'être là, me faire plaisir et arbitrer des minots qui jouent leur vie comme des professionnels. Quelle expérience ! »*



## VIE DES LIGUES

# L'AVENIR DE L'ARBITRAGE

## EN NORMANDIE PASSE PAR LA FORMATION JEUNE

L'arbitrage est un rôle exigeant qui requiert une connaissance approfondie des règles et surtout de savoir les appliquer en temps réel. C'est aussi un rôle parfois ingrat qui s'exerce sous la pression des spectateurs, des joueurs et des coachs.

Aujourd'hui, dans toutes les catégories, la méconnaissance des règles de jeu en baseball et softball persiste. Il en résulte une faiblesse dans les compétences du joueur et même parfois une défiance vis-à-vis des arbitres, source de conflits lors des matchs. Fort de ce constat, développer l'arbitrage chez les jeunes est devenu une des priorités de la Ligue de Normandie.

Plusieurs sessions de formation gratuites sont ainsi proposées chaque année, dont les objectifs sont clairement établis :

- créer de la confiance entre les joueurs et les arbitres afin de susciter de nouvelles vocations pour assurer le renouvellement et la pérennité d'un vivier d'arbitres pour les années à venir ;

Jean-Claude Lopez et les athlètes du Pôle Espoir Normandie..



- améliorer la compréhension du jeu chez les jeunes joueurs qui peuvent ensuite apporter des perspectives nouvelles et des compétences techniques actualisées, notamment en termes de gestion des matchs et de compréhension des nouvelles règles ;

## BIEN CONNAÎTRE LES RÈGLES



- transmettre les valeurs de fair-play, de respect, de mixité, de responsabilité et d'éthique.

Dans cette perspective, la formation Arbitre Jeune Baseball-Softball fait désormais partie intégrante du cursus sportif des jeunes athlètes du Pôle Espoir Normandie.

Si la formation, dont ils ont bénéficié en novembre et décembre 2024, n'a pas forcément suscité de réelles vocations chez les pôlistes, elle a eu le mérite de mettre en lumière le rôle de l'arbitre et la nécessité d'intégrer toute la complexité des règles du baseball et du softball pour mieux jouer.

## ILS EN PARLENT au Pôle...



### "Beaucoup de pression et de responsabilités"

C'est le cas de **Zacharie**, 15 ans : « *l'arbitre doit vraiment connaître toutes les règles, et il y en a beaucoup par rapport aux autres sports. Il doit aussi rester très concentré et calme lorsqu'il doit prendre des décisions tendues. C'est énormément de pression. Au final, j'ai beaucoup appris.* »



### "Avoir de l'autorité et être sûr de soi"

C'est également le ressenti de **Marius**, 15 ans, qui a réalisé à quel point la posture de l'arbitre était importante : « *Il faut avoir une bonne autorité et d'être sûr de soi lorsqu'on est arbitre. J'ai toujours su que sans un bon arbitre on ne pouvait pas avoir un bon match serein. Je sais maintenant que l'arbitre est indispensable et qu'il faut le respecter pour les responsabilités qu'il porte à chaque match. J'ai trouvé cette formation très bien encadrée et très instructive.* »



### "Arbitrer ce n'est pas ennuyeux"

Pour **Achille**, 14 ans, l'arbitre a une place cruciale pour qu'un match se déroule dans les règles : « *L'arbitre est indispensable. Avant la formation je trouvais l'arbitrage ennuyeux et je n'avais pas trop envie d'essayer. Après avoir fait la formation je trouve maintenant qu'arbitrer est très divertissant et surtout on a toujours quelque chose à faire. En fait, ce n'est pas du tout ennuyeux. La formation m'a aussi permis d'apprendre pleins de règles.* »



## "Pouvoir arbitrer des matchs de temps en temps"

D'autres, comme **Adam**, 15 ans, sont plus mitigés sur l'utilité pour les joueurs de passer du temps à se former à l'arbitrage : « *La formation était utile pour mieux connaître les règles et pouvoir arbitrer des matchs à l'occasion, pour dépanner, mais c'était trop long. J'ai trouvé dommage que l'on ai dû rater des entraînements pour cette formation.* »



## ARBITRER C'EST EXIGEANT, LE MENTAL EST IMPORTANT

Après les athlètes du Pôle Espoir, la Ligue de Normandie entend bien élargir l'accès à la formation aux jeunes joueurs des clubs normands.

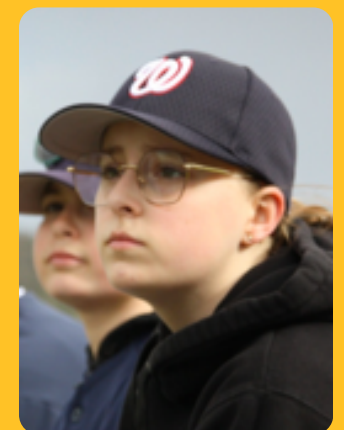
## "Il faut s'engager car on manque d'arbitres"

Certains comme **Antoine**, 15 ans, licencié en club, sont en demande : « *Je suis passionné de baseball depuis mes sept ans et devenir arbitre me permettra de m'améliorer en tant que joueur. Je souhaite aussi m'engager dans mon club, car on manque d'arbitres, alors que c'est un rôle essentiel au baseball.* »

## "C'est passionnant !"

De son côté, **Lola**, 14 ans, qui a tout juste une année de pratique en club, est très enthousiaste. Blessée une partie de la saison dernière, elle a trouvé une autre manière de participer au jeu en s'intéressant aux règles : « *J'ai été tellement frustrée de ne pas pouvoir jouer que mon club m'a proposé de m'inscrire à une formation pour devenir jeune arbitre. En attendant de participer à la prochaine session, j'ai commencé à réviser pour l'UC Règles. Il y a tellement de situations possibles, c'est passionnant !* »

## ILS EN PARLENT en Club...





# MECHANIC TIME !

## SITUATION n°1

- **SYSTÈME À 2 ARBITRES**
- **PAS DE COUREUR**
- **FLYBALL DANS LE CHAMP DROIT (TROUBLE BALL)**

On appelle « **Trouble Ball** » ou chandelle ambiguë, une balle frappée en l'air suffisamment loin dans le champ droit pour que les arbitres s'organisent dans une mécanique à 2 bien précise. Car dans cette situation, plusieurs facteurs rendent la capture de la balle par le joueur de champ incertaine.



## ÉLÉMENTS CLÉS



### 1. TRAJECTOIRE ÉLEVÉE

La balle est frappée de manière à parcourir une trajectoire haute, souvent difficile à juger pour le joueur en défense en raison de l'altitude à laquelle elle s'élève.

### 2. CONDITIONS ENVIRONNEMENTALES

La situation peut être compliquée par des facteurs extérieurs tels que :

- **l'éclairage**, si la balle vole dans une zone où les lumières du stade peuvent causer de l'éblouissement ou rendre difficile la perception de la balle.
- **le vent** si des rafales sont susceptibles d'influencer la trajectoire de la balle, rendant l'attrapé plus difficile.

### 3. TRAJECTOIRE DE LA BALLE

La balle peut avoir une trajectoire à proximité de la ligne des bonnes balles, **près de la clôture de fond** (Home run possible), ou même à proximité d'un élément identifié à proximité de l'aire de jeu, créant une incertitude quant à la possibilité d'un attrapé.

### 4. POSITION DES JOUEURS

- **champ droit** ou **champ centre** devant effectuer un déplacement nécessitant un effort important.
- convergence du champ droit et du champ centre qui semblent avoir une chance d'attraper la balle, cela peut créer une confusion sur la responsabilité de l'attrapé.

RESPONSABILITÉ DE L'ARBITRE DE BASE



*Pose-Read-React*

- Ball Fair / Fall
- Catch / No catch / HR (appels devant se faire arrêté)
- Si la balle est non attrapée, couverture du marbre
- Relever l'arbitre de marbre au niveau de la progression du coureur pour lui permettre de retrouver sa position initiale.

RESPONSABILITÉ DE L'ARBITRE DE MARBRE



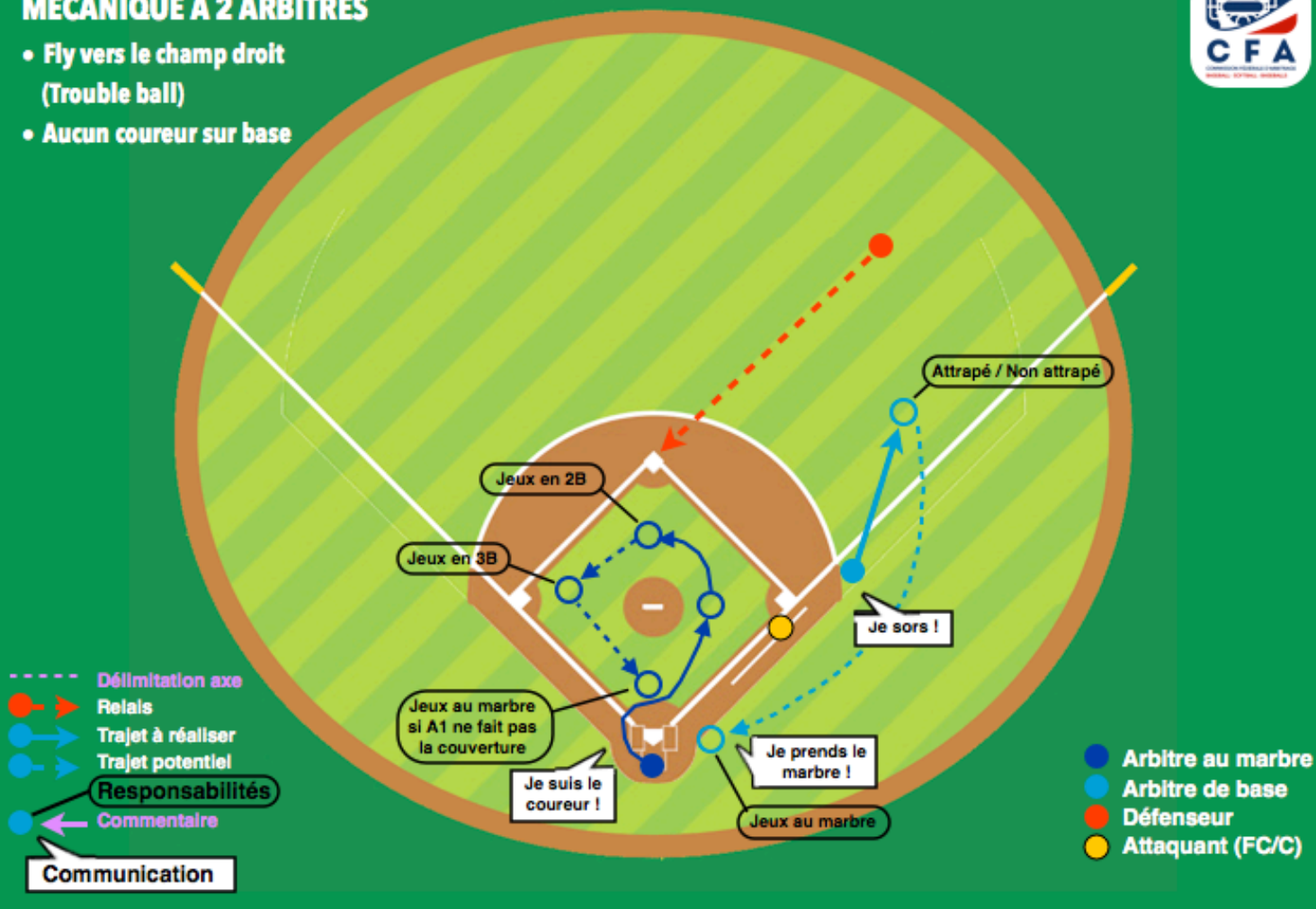
- Couverture des bases en fonction de la progression du coureur

QUICK TIPS

- **Communication entre les arbitres :**  
Le moyen le plus simple pour l'arbitre de marbre de savoir si l'arbitre de base est sorti, sans l'avoir entendu, est de voir son dos.

MÉCANIQUE À 2 ARBITRES

- Fly vers le champ droit (Trouble ball)
- Aucun coureur sur base



# BON À SAVOIR




## OBLIGATION DE CONNAÎTRE LES GESTES QUI SAUVENT

Depuis le 11 juin 2021 (Décret n° 2021-758 du 11 juin 2021), dans le cadre de leur formation, tous les arbitres doivent avoir reçu une sensibilisation à la lutte contre l'arrêt cardiaque et aux gestes qui sauvent (PSC1). Aussi chaque arbitre est invité à vérifier ses connaissances.


Avant les rencontres, l'arbitre s'assurera que le club recevant dispose à proximité d'une trousse de premiers secours, et identifiera les moyens disponibles pour lutter contre l'arrêt cardiaque.

## QUE FAIRE AVANT DE RÉALISER LES GESTES DE 1ER SECOURS ?

 **Sécuriser le lieu de l'accident et protéger les personnes impliquées.**

Veillez à ne pas vous mettre en danger en approchant le lieu de l'accident, après avoir vérifié les conditions de sécurité et les potentiels risques supplémentaires (circulation incendie, électricité ...).

Dans le cas où vous ne pouvez pas agir sans prendre de risque, alertez les services d'urgence, puis établissez un périmètre de sécurité autour de l'accident en attendant leur arrivée.

 **Appréciation de l'état de la victime**

Montrez vous rassurant, présentez-vous à la victime puis vérifiez qu'elle est consciente et capable de respirer. Ces informations sont indispensables et à transmettre aux secours dès que possible.

 **Demande d'aide**  
Les numéros d'urgence :

POLICE SECOURS <b>17</b>	SAPEURS POMPIERS <b>18</b>	SOURDS MALENTENDANTS <b>114</b>
SAMU <b>15</b>	APPEL D'URGENCE <b>112</b>	SAMU SOCIAL <b>115</b>

**Préparez-vous à donner les informations suivantes :**

- n° de téléphone / de la borne
- votre nom,
- nature du problème
- localisation précise
- nombre de personnes concernées
- état de chaque victime
- premières mesures prises

 **Vidéos PSC1**

# RÈGLEMENT

## R. 4.03 LA RÉUNION AU MARBRE

Cinq minutes avant le début du match, la réunion à la plaque de marbre, entre arbitres et coachs, permet de valider les conditions de la rencontre.

Autant le dire tout de suite, c'est la meilleure occasion de créer l'ambiance du match et d'établir un dialogue positif et constructif avec les coachs. Un capital confiance qui sera très utile ensuite pour gérer les situations potentiellement tendues pendant le jeu.

### LES ÉTAPES :

1. Echange des ordres à la frappe (line-up), Home Team en 1er. L'arbitre en chef devient responsable du match
2. Il demande s'il y a des modifications ou des changements
3. Il vérifie la conformité du line-up et fait corriger les erreurs
4. Il précise le nombre total de mutés, d'extensions et de joueurs de catégorie inférieure
5. Il valide le line-up

### EN SOFTBALL

6. L'arbitre demande s'il y a des remplacements (règle de ré-entrée)

7. L'arbitre distribue les line-up :
  - équipe visiteuse (blanc)
  - équipe recevant (jaune)
  - arbitre (bleu)
8. Le manager de l'équipe recevant précise les règles de terrain et les arbitres les valident
9. Il rappelle des points de règlement si nécessaire

## LA BOÎTE @ QUESTIONS

Est-ce qu'il y a des couleurs interdites pour le gant des lanceurs?  
(Timothée S. 14 ans)

**Peu importe la couleur du gant dès lors qu'il n'est pas de la couleur de la balle.**

### En Baseball

**R. 3.07** Le lanceur ne peut porter un gant de couleur blanche ou grise. Il ne peut attacher un élément étranger d'une couleur différente du gant.

### En softball

**R. 2.04 (c)** Le lanceur ne peut porter un gant d'une couleur (laçage compris) rappelant celle de la balle.







## ZOOM SUR ...



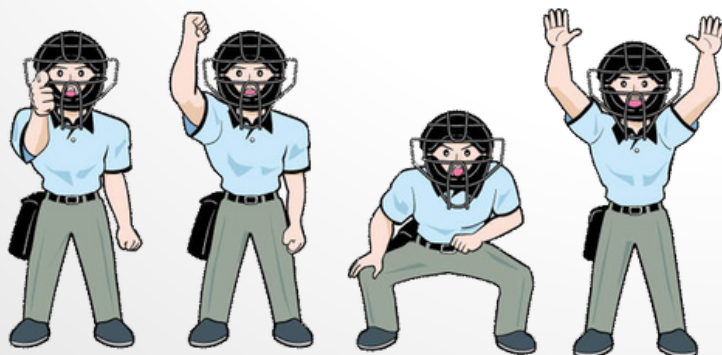
### LA FORMATION ARBITRES JEUNES (AJ BS)

- accessible dès 12 ans
- UC Règles obligatoire
- diplôme valable 4 ans
- les moins de 16 ans peuvent arbitrer dans leur catégorie & les catégories inférieures (catégorie jeune supérieure uniquement avec l'accord de la CFA)
- obtention de l'AF1 BS à 16 ans automatique

FFBS

WWW

**MIEUX  
VAUT EN  
pire!**



*Hey macarena*



## QUELLE HISTOIRE !

1895

**Cette année là, la Ligue Nationale Américaine introduit la règle de l'INFIELD FLY dans le baseball américain.**

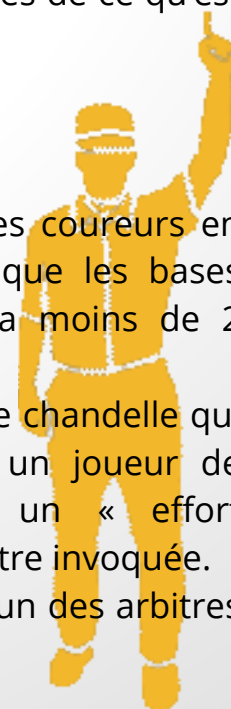
Depuis plusieurs années déjà, les infielders avaient pris l'habitude de laisser délibérément tomber une balle facile à attraper, avec un « effort ordinaire », dans le but de réaliser un double ou un triple jeu facile !

En 1895, après plusieurs tentatives pour modifier le règlement, **Nicholas E. Young**, président de la Ligue Nationale, juge qu'il est temps de remédier définitivement au problème de la chandelle intérieure en imposant la règle de l'Infield Fly que nous connaissons aujourd'hui.

Depuis 130 ans, cette règle reste très complexe puisqu'elle repose uniquement sur l'interprétation des arbitres de ce qu'est un « effort ordinaire ».

### LA RÈGLE EN 2 MOTS :

1. Chaque fois qu'il y a des coureurs en 1ère et 2ème base ou que les bases sont pleines et qu'il y a moins de 2 retraits
2. Si le frappeur frappe une chandelle qui peut être attrapée par un joueur de champ intérieur avec un « effort ordinaire », la règle doit être invoquée.
3. Le frappeur est retiré si un des arbitres annonce l'**INFIELD FLY**.





## À NE PAS MANQUER

### 20-23 février

Clinic CFA AF3B, AF2B et Stagiaires

**18h** Accueil CREPS (1 avenue Marc Pèlerin - 31400 Toulouse)

### 26 février

Réunion CFA

**19h** Présentation feuille de match électronique

[Lien visio](#)

### 1er-2 mars

Formation AJ BS / AF1 BS Louviers

**9h-17h** Formation dispensée par Jean-Claude LOPEZ (AF3 B / IFA2 B)

Prérequis : UC Règles

[Inscription Ici](#)

### 15-16 mars

Clinic Arbitre Softball D1, D2, Stagiaires AF2 S-AF3 S

**9h** Accueil Hüb by Privilodge (25 av. Doyen Louis Weil - 38000 Grenoble)

[Inscription Ici](#)

### 19-21 mars

Best Montpellier - Tournoi des Pôles

**Supervision** stagiaires AF2B, AF3B

[Candidatures Ici](#)



## SUR LES RÉSEAUX



### [Arbitres Baseball Québec](#)

- 96 vidéos pour mieux comprendre les règles et leur interprétation.



## QUEL EST L'APPEL ?

**Le coureur est-il sauf ou retiré au marbre ?**

**Même si l'action est figée et que l'on n'a pas le déroulé de l'action, un détail devrait vous interpeller ?**



*Réponse dans le prochain numéro.*

Vous souhaitez aborder un point de règlement ou apporter votre contribution au magazine ?  
[cfa@ffbs.fr](mailto:cfa@ffbs.fr)

